



INSTRUKCJA OBSŁUGI AKUMULATOROWEJ
WIERTARKI UDAROWEJ

(CORDLESS HAMMER DRILL MANUAL)

AKU-1700W



www.adlernarzedzia.pl

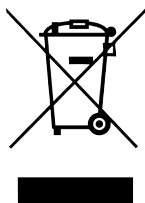
UWAGA

PRZECZYTAJ ZE ZROZUMIENIEM WSZYSTKIE INSTRUKCJE DOTYCZĄCE UŻYWANIA I KONSERWACJI NARZĘDZIA.

NIEPRZESTRZEGANIE INSTRUKCJI MOŻE SPOWODOWAĆ USZKODZENIE URZĄDZENIA I UTRATĘ GWARANCJI, MOŻE TAKŻE SPOWODOWAĆ USZKODZENIE CIAŁA LUB MIENIA.

INSTRUKCJE BEZPIECZEŃSTWA

1. Utrzymuj miejsce pracy w czystości i dobrze oświetlone.
2. Nie używaj elektronarzędzi w środowisku zagrożonym wybuchem, np. w obecności łatwopalnych cieczy, gazów lub pyłu. Elektronarzędzia wytwarzają iskry, które mogą zapalić pył lub opary.
3. Podczas korzystania z urządzenia trzymaj z daleka dzieci i osoby postronne.
4. Zawsze stosuj oryginalną baterię do elektronarzędzi, nie modyfikuj wtyczek i połączeń elektrycznych.
5. Unikaj kontaktu z uziemionymi przedmiotami tj. grzejniki, piekarniki, lodówki i innymi narzędziami pod napięciem.
6. Nie narażaj elektronarzędzi na działanie deszczu lub wilgoci.
7. Używaj tylko sprawnej ładowarki. Dla bezpieczeństwa ładuj baterię tylko wewnątrz pomieszczeń.
8. Nie używaj narzędzi, gdy jesteś zmęczony, pod wpływem leków lub używek.
9. Używaj artykułów ochrony osobistej, w szczególności: okularów ochronnych, ochrony słuchu i rękawic ochronnych. Podczas pracy szlifierką używaj dodatkowo masek chroniących drogi oddechowe. Nie noś luźnej odzieży i biżuterii. Nie pracuj z rozpuszczonymi długimi włosami. Luźna odzież lub rozpuszczone włosy mogą zaplątać się w ruchome części narzędzia i spowodować uszkodzenia.
10. Unikaj przypadkowego uruchomienia narzędzia.
11. Upewnij się, że przełącznik jest w pozycji wyłączonej przed podłączeniem do baterii lub przed wymianą akcesoriów w narzędziu.
12. Trzymaj narzędzia pewnie, najlepiej dwoma rękami.



Nie wyrzucaj urządzeń elektrycznych ani baterii razem z odpadami z gospodarstwa domowego! Zgodnie z dyrektywami europejskimi w sprawie zużytego sprzętu elektrycznego i elektronicznego. Sprzęt elektryczny i elektroniczny oraz zużyte baterie i akumulatory zgodnie z przepisami krajowymi muszą być zebrane osobno i poddane recyklingowi przez odpowiednie placówki.

BUDOWA NARZĘDZIA



Legenda:

1. Uchwyt samozaciskowy
2. Przełącznik kierunku obrotów
3. Przycisk spustowy
4. Przekładnia biegu
5. Przełącznik funkcyjny
6. Przełącznik momentu obrotowego
7. Latarka LED
8. Otwór na zawieszkę do pasa
9. Przycisk blokujący baterię
10. Wskaźnik naładowania baterii
11. Sensor sterujący diodą LED (nr 7)

DANE TECHNICZNE

BATERIA	20V Li-jon 2Ah
ŚREDNICA UCHWYTU	13 mm
MAKSYMALNY MOMENT	45 Nm
OBROTY BEZ OBCIĄŻENIA	0-450 rpm 0-1700 rpm
ILOŚĆ UBERZEŃ UDARU	0-25500 bpm
ILOŚĆ USTAWIEŃ MOMENTU	21+3
MAX. ŚREDNICA OTWORU W:	
DREWNIĘ	38 mm
METALU	10 mm
BETONIE	13 mm
WAGA NETTO	1,1 kg
WAGA BRUTTO	3,1 kg

FUNKCJE WIERTARKI

I. Przekładnia.

Wiertarka AKU-1700W posiada dwubiegową przekładnię (4). Urządzenie na biegu pierwszym pozwala na osiągnięcie 0-450 obrotów na minutę. Na biegu drugim jest to zakres 0-1700 obrotów na minutę. Podano wartości obrotów bez obciążenia.

II. Kierunek obrotów.

Trzypozycyjny przełącznik kierunku obrotów (2) pozwala na zmianę kierunku pracy wiertarki, lub blokadę w centralnej pozycji. Aby zapobiec przypadkowemu uruchomieniu zaleca się aby przełącznik był w pozycji blokady.


III. Uchwyt samozaciskowy (1).

Wiertarka posiada samozaciskowy uchwyt wiertarski dla wiertel o średnicy trzonka do maksimum 13mm. Obracając uchwyt przeciwnie do kierunku ruchu zegara (*oznaczenie „GRIP” na uchwycie*) dokręcamy uchwyt. Obracając uchwyt zgodnie z kierunkiem ruchu zegara (*oznaczenie „RELEASE” na uchwycie*) rozkręcamy uchwyt.


Z UWAGI NA WYSOKI MOMENT OBROTOWY UCHWYT ZALECA SIĘ DOKRĘCAĆ RĘKĄ. UCHWYT SAMOZACISKOWY MOŻE USZKODZIĆ DŁOŃ PODCZAS MECHANICZNEGO DOKRĘCANIA.

IV. Przełącznik funkcyjny (5).

Wiertarka posiada trzy tryby pracy: wiercenie, wkręcanie, wiercenie z udarem. Do konkretnych prac zaleca się używać odpowiedniej funkcji wiertarki.

-  Funkcji wiercenia należy używać tylko do wiercenia, **nigdy do wkręcania**. Wkręcanie z funkcją wiercenia może spowodować uszkodzenie łoża wkręta.

 Funkcja wkręcania posiada elektroniczne sprzęgło zapobiegające uszkodzeniu wkręta przy dokręcaniu.

 Funkcja wiercenia z udarem mechanicznym w ilości 0-25550 uderzeń uderu na minutę. Wiercenie z udarem w materiałach kruchych jak szkło czy ceramika spowoduje uszkodzenie materiału, nie należy także wiernić z udarem w metalu.

V. Przełącznik momentu obrotowego (6).

Wiertarka posiada 21 pozycyjny przełącznik momentu obrotowego.

VI. Przycisk spustowy (3).

Przycisk spustowy posiada funkcję płynnej regulacji prędkości obrotowej i ilości uderzeń uderu (w funkcji wiercenia z udarem).

Im mocniej wciśnięty jest przycisk spustowy tym większa prędkość obrotowa wiertarki.

VII. Latarka LED (7)







Wiertarka posiada diodę LED znajdującą się na dole rękojści oraz czujnik zmierzchu sterujący jej pracą. Jeżeli czujnik zmierzchu wykryje zaciemnienie, dioda zapali się automatycznie po wciśnięciu przycisku spustowego wiertarki (3). Po puszczeniu przycisku spustowego dioda LED gaśnie automatycznie po ok 10 sekundach.

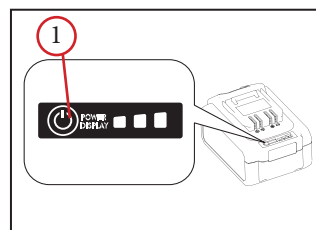
VIII. Wskaźnik naładowania baterii.

Wskaźnik znajduje się z tyłu baterii.

Poziom naładowania podświetla się po wciśnięciu przycisku (1).

Stopień naładowania baterii przedstawia tabela.

Podświetlone diody LED	Stopień naładowania
  	75% ~ 100%
 	35% ~ 75%
	5% ~ 35%



Stan naładowania baterii może się nieznacznie różnić pod wpływem temperatury otoczenia.

CZYNNOŚCI OBSŁUGOWE

WSZYSTKIE CZYNNOŚCI OBSŁUGOWE ORAZ CZYSZCZENIE NARZĘDZI WYKONYWAĆ Z ODŁĄCZONĄ BATERIĄ. ZABRANIA SIĘ ROZMONTOWYWANIA NARZĘDZIA, BATERII I ŁADOWARKI SĄ TO CZYNNOŚCI POTENCJALNIE NIEBEZPIECZNE. SAMODZIELNE ROZMONTOWYWANIE NARZĘDZI W OKRESIE GWARANCYJNYM POZBAWIA KUPUJĄCEGO GWARANCJI. WSZELKICH NAPRAW DOKONUJ TYLKO W AUTORYZOWANYM SERWISIE ADLER.

I. Czyszczenie

1. Utrzymywanie narzędzia w czystości pozwoli na jego długotrwałą eksploatację.
2. Po zakończonej pracy oczyść urządzenie i otwory wentylacyjne.
3. Utrzymuj w czystości rękojeść i włącznik.
4. Oczyść wszelkie pozostałości pyłów, opiłków, olejów i smarów.
5. Do czyszczenia używaj tylko delikatnych środków myjących i miękkiej ściereczki lub pędzelka.
6. Nie zanurzaj narzędzia w wodzie. Nie pozwól aby woda dostała się do środka narzędzia.
7. Nie używaj agresywnych środków czyszczących tj. benzyna, terpentyna, rozpuszczalniki, środków na bazie chloru i amoniaku. Nigdy nie stosuj łatwopalnych substancji w pobliżu narzędzia.

II. Czynności serwisowe i naprawy

1. Wszelkich napraw dokonuj tylko w autoryzowanym serwisie Adler.
2. Jeżeli wystąpią problemy takie jak:
 - nietypowe dźwięki pracy narzędzia
 - złe spasowanie lub blokada ruchomych części
 - pęknięciaOddaj narzędzie, baterię i ładowarkę sprzedawcy lub do autoryzowanego serwisu Adler.
3. Jeżeli narzędzie nie startuje lub pracuje ze zmniejszoną mocą mimo naładowanej do pełna baterii. Sprawdź styki baterii i narzędzia, w razie potrzeby oczyść. Jeżeli mimo tego narzędzie nie pracuje prawidłowo oddaj narzędzie, baterię i ładowarkę sprzedawcy lub do autoryzowanego serwisu Adler.

DEKLARACJA ZGODNOŚCI

Nr 1/07/2020-AKU-1700W

1. Upoważniony przedstawiciel producenta: MAR Andrzejewski Sp.j. 91-604 Łódź, Łodzianka 26
2. Nazwa wyrobu: Akumulatorowa wiertarka udarowa (nazwa handlowa AKU-1700W)
3. Klasyfikacja wyrobu: 28.24.11.0
4. Przeznaczenie i zakres stosowania wyrobu: do wiercenia i wkręcania
5. Numer jednostki certyfikującej: 1370
6. Dokumenty odniesienia:
 - 2006/42/EU** Certyfikat nr 2066AS05IGL35260
wydany przez: BV LCIE China Building 4, No. 518, Xin Zhuan Road,
CaoHejing Songjiang High-Tech Park, Shanghai P.R.C 201612
Normy zharmonizowane: EN 62841-1:2015, EN 62841-2-1:2018
 - 2011/65/EC z 2015/863** Certyfikat nr IGL-19FE18-049CTSHP-A0
wydany przez: BV LCIE China Building 4, No. 518, Xin Zhuan Road,
CaoHejing Songjiang High-Tech Park, Shanghai P.R.C 201612
7. Nazwisko i adres osoby posiadającej dokumentację techniczną: Grzegorz Kunicki MAR Andrzejewski Sp.j. Łodzianka 26, 91-604 Łódź
8. Kod 3410.2 AKU-1700W S/N.....
(nr seryjny)

Deklaruje z pełną odpowiedzialnością, że wyroby z partii określonej w pkt. 8 są zgodne z dokumentami odniesienia w pkt. 6

Polska, Łódź dn. 01/07/2020

Współwłaściciel
MAR Andrzejewski Sp.j.
Grzegorz Kunicki



WARNING

READ AND UNDERSTAND ALL INSTRUCTIONS REGARDING THE USE AND CARE OF THE TOOL.

NOT FOLLOWING THE INSTRUCTIONS COULD DAMAGE THE DEVICE AND LEAD TO LOSING THE WARRANTY, OR CAUSE DAMAGE TO THE BODY OR PROPERTY.

SAFETY RULES

1. Keep the workplace clean and well lit.
2. Do not use power tools in explosive atmospheres, e.g. in the presence of flammable liquids, gases or dust. Power tools create sparks which may ignite the dust or fumes.
3. Keep children and bystanders away when using the device.
4. Always use an original power tool battery, do not modify electrical plugs and connections.
5. Avoid body contact with earthed or grounded objects such as radiators, ovens, refrigerators and other electric tools.
6. Do not expose power tools to rain or wet conditions.
7. Use only a working charger. For safety, only charge the battery indoors.
8. Do not use tools while you are tired or under the influence of medicaments or drugs.
9. Use personal protective equipment, in particular: safety glasses, hearing protection and protective gloves. When working with the grinder, use additional respiratory masks. Do not wear loose clothing and jewelry. Don't work with loose long hair. Loose clothing or loose hair can entangle the moving parts of the tool and cause damage.
10. Avoid accidentally starting the tool.
11. Make sure the switch is in the off position before connecting to the battery or changing accessories in the tool.
12. Hold tools firmly, preferably with both hands.



Do not dispose of electrical devices and batteries with household waste! In accordance with European directives on waste electrical and electronic equipment. Electrical and electronic equipment as well as waste batteries in accordance with national regulations must be collected separately and recycled by the appropriate facilities.

TOOL CONSTRUCTION



Legend:

1. Keyless chuck
2. Rotation direction switch
3. Trigger
4. Gear switch
5. Function switch
6. Torque switch
7. LED light
8. Belt holder thread
9. Battery lock button
10. Battery charge indicator
11. Sensor controlling the LED diode (No. 7)

SPECIFICATION

BATTERY	20V Li-ion 2Ah
MAX. CHUCK DIAMETER	13 mm
MAX. TORQUE	45 Nm
NO-LOAD ROTATION	0-450 rpm 0-1700 rpm
IMPACT STROKES RATE	0-25500 bpm
TORQUE SETTINGS	21+3
MAX. HOLE DIAMETER IN:	
WOOD	38 mm
METAL	10 mm
CONCRETE	13 mm
NET WEIGHT	1,1 kg
GROSS WEIGHT	3,1 kg

DRILL FUNCTIONS

I. Gearbox.

The AKU-1700W drill has a two-speed gearbox (4). The first gear allows you to reach 0-450 rotations per minute. In the second gear, it is in the range of 0-1700 rpm. The values of no-load speed are given.

II. Rotation direction.

The three-position rotation direction switch (2) allows you to change the direction of the drill operation, or lock it in a central position. To prevent accidental activation, it is recommended that the switch is in the lock position.


III. Keyless chuck (1).

The drill has a self-locking drill chuck for drill bits with a maximum shaft diameter of 13mm. Tighten the handle by turning the handle counterclockwise („GRIP” marking on the handle). Turn the handle clockwise („RELEASE” mark on the handle) to unscrew the handle.


DUE TO THE HIGH TORQUE OF THE DRILL, IT IS RECOMMENDED TO TIGHTEN-THE CHUCK BY HAND. SELF-LOCKING HANDLE CAN DAMAGE YOUR HAND WHILE TIGHTENING MECHANICAL.

IV. Function switch (5).

The drill has three operating modes: drilling, screwdriving, and hammer drilling. It is recommended to use the appropriate drill function for specific work.

-  Use the drill function for drilling only, never for screwdriving. Screwdriving with the drill function can damage the screw head.

 The screwdriving function has an electronic clutch to prevent damage to the screw while tightening.

 Drilling function with mechanical impact in the amount of 0-25550 strokes per minute. Hammer drilling in brittle materials such as glass or ceramics will damage the material. Do not hammer drill in metal.

V. Torque switch (6).

The drill has a 21-position torque switch.

VI. Trigger (3).

The trigger button has the function of smooth adjustment of the rotational speed and the number of impact strokes (in the drilling with hammer function).

The stronger the trigger button is pressed, the higher the speed of the drill.

VII. LED Light(7)







The drill has an LED diode at the bottom of the handle and a dusk sensor that controls its operation. If the dusk sensor detects darkness, the LED will light up automatically after pressing the drill's trigger button (3). After releasing the trigger button, the LED automatically turns off after about 10 seconds.

VIII. Battery charge indicator.

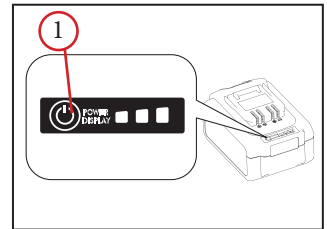
The indicator is on the back of the battery.

The charge level is highlighted after pressing the button (1).

The table shows the battery charge level.

Leds light up			Charge level
			75% ~ 100%
			35% ~ 75%
			5% ~ 35%

Battery charge status may slightly vary due to ambient temperature.



MAINTANCE

PERFORM CLEANING AND CARE OF THE TOOLS WITH DISCONNECTED BATTERY. NEVER DISASSEMBLE THE TOOL, BATTERY OR THE CHARGER, IT IS POTENTIALLY HAZARDOUS. INDEPENDENT DISMANTLING OF THE TOOLS DURING THE WARRANTY PERIOD WILL LOSE THE BUYER'S WARRANTY. MAKE ANY REPAIRS ONLY BY AN AUTHORIZED ADLER SERVICE CENTER.

I. Cleaning

1. Keeping the tool clean will allow for its long-term operation.
2. After finishing work, clean the device and ventilation holes.
3. Keep the handle and the switch clean.
4. Clean off any dust, swarf, oil and grease residues.
5. Use only mild cleaning agents and a soft cloth or brush for cleaning.
6. Do not submerge the tool in water. Do not let water get inside the tool.
7. Do not use aggressive cleaning agents such as gasoline, turpentine, solvents, chlorine and ammonia based agents. Never use flammable substances near the tool.

II. Service and repair

1. Make any repairs only at an authorized Adler service point.
2. If there are problems such as:
 - unusual sounds of the tool operation,
 - poor fit or blockage of moving parts,
 - cracks,
3. Return the tool, battery and charger to your dealer or an authorized Adler service center.
4. If the tool does not start or runs at reduced power despite a fully charged battery. Check the battery and tool electric contacts, clean if necessary. If, despite this, the tool does not work properly, return the tool, battery and charger to your dealer or to an authorized Adler service center.

DECLARACION OF CONFORMITY

No. 1/07/2020-AKU-1700W

1. Authorized representative of the manufacturer: MAR Andrzejewski Sp.j. 91-604 Lodz, Lodzianka 26
2. Product name: Cordless hammer drill (trade name AKU-1700W)
3. Product classification: 28.24.11.0
4. Purpose and scope of product application: for drilling and screwdriving
5. Number of the certification body: 1370
6. Reference documents: **2006/42/EU** Certyficatc no. 2066AS05IGL35260
issued by: BV LCIE China Building 4, No. 518, Xin Zhuan Road,
CaoHejing Songjiang High-Tech Park, Shanghai P.R.C 201612
Harmonized norms: EN 62841-1:2015, EN 62841-2-1:2018

2011/65/EC z 2015/863 Certyficatc no. IGL-19FE18-049CTSHP-A0
issued by: BV LCIE China Building 4, No. 518, Xin Zhuan Road,
CaoHejing Songjiang High-Tech Park, Shanghai P.R.C 201612
7. Name and address of the person with the technical documentation: Grzegorz Kunicki
MAR Andrzejewski Sp.j. Lodzianka 26, 91-604 Lodz, Poland
8. Code 3410.2 AKU-1700W S / N
(serial no.)

I declares with full responsibility that the products from the batch specified in point 8 are consistent with the reference documents in point 6

Poland, Lodz on 01/07/2020

Partner
MAR Andrzejewski Sp.j.
Grzegorz Kunicki





KARTA GWARANCYJNA

Ważna na terytorium Polski z dowodem zakupu

MAR Sp.j.

91-604 Łódź, ul. Łodzianka 26

tel.:(42) 659 70 04, 659 90 57

696 487 707

Nazwa sprzętu	
Typ / model	
Nr fabryczny	
Data sprzedaży	

www.adlernarzedzia.pl
serwis@adlernarzedzia.pl

	Oświadczam, że zapoznałem się i akceptuję warunki niniejszej gwarancji.
Pieczętka i podpis sprzedawcy	Data i podpis kupującego

REJESTR NAPRAW

Lp.	Data zgłoszenia	Data wykonania	Opis naprawy	Podpis serwisanta

Druk ważny od 01.03.2021

Firma MAR Sp.j. 91-604 Łódź, ul. Łodzianka 26

udziela gwarancji na zakupiony przez Państwa sprzęt na następujących warunkach:

1. Gwarancja jest ważna i obejmuje wyłącznie urządzenia zakupione i użytkowane na terenie Polski.
2. Karta Gwarancyjna ważna jest wyłącznie wtedy, gdy posiada czytelnie i poprawnie wypełnione rubryki, bez zmian i skreśleń. Numer seryjny na produkcie musi być czytelny i zgodny z numerem wpisanym w kartę gwarancyjną.
3. Firma MAR Sp.j. zapewnia sprawne działanie urządzenia, na które wydana jest niniejsza Karta Gwarancyjna, pod warunkiem instalacji oraz korzystania z urządzenia zgodnie z przeznaczeniem i zaleceniami instrukcji obsługi.
4. Okres gwarancji wynosi 24 miesiące od daty zakupu urządzenia.
5. Gwarancja obejmuje wyłącznie wady powstałe z przyczyn tkwiących w sprzedanym urządzeniu, a naprawy wykonywane są wyłącznie przez Autoryzowany Punkt Serwisowy.
6. Gwarancja nie obejmuje uszkodzeń mechanicznych, transportowych oraz awarii powstałych w wyniku działania czynników zewnętrznych takich jak pożar, przepięcia sieci energetycznej, wyładowania elektryczne, zalanie, działania środków chemicznych, niewłaściwa wentylacja, przeciążenie urządzenia, siły wyższe, a także innych będących poza kontrolą Gwaranta.
7. Gwarancja nie obejmuje dodatkowych usług w postaci: instalacji, czyszczenia zewnętrznego jak i wewnętrznego, okresowych przeglądów przewidzianych w instrukcji obsługi oraz sprawdzenia produktu. Kosztem takich usług będzie obciążony Klient.
8. Gwarancji nie podlegają części eksploatacyjne takie jak dysze, zaciski, uchwyty, wtyczki, elementy przewodów spawalniczych oraz ich wymiana.
9. Reklamowany towar powinien być dostarczony na koszt Gwaranta pocztą (do 2 kg) lub za pośrednictwem firmy spedycyjnej DPD w oryginalnym opakowaniu lub innym - zabezpieczającym przed uszkodzeniem w czasie transportu.
10. Klient może zostać również obciążony kosztami sprawdzenia w punkcie serwisowym produktu reklamowanego, nie posiadającego wad własnych.
11. Naprawa zostanie dokonana w możliwie najkrótszym czasie, nie przekraczającym 14 dni roboczych, licząc od daty przyjęcia sprzętu do naprawy.
 - a W przypadku stwierdzenia przez Autoryzowany Serwis braku możliwości naprawy, produkt zostanie wymieniony na nowy model wolny od wad, lub o zbliżonych, nie gorszych parametrach technicznych. Jeśli wymiana taka nie będzie możliwa, klient otrzyma zwrot zapłaty w miejscu zakupu, po uzgodnieniu tego ze sprzedawcą.
 - b Jeżeli w wykonaniu swoich obowiązków Gwarant dostarczył uprawnionemu z gwarancji zamiast rzeczy wadliwej rzecz wolną od wad albo dokonał istotnych napraw rzeczy objętej gwarancją, termin gwarancji biegnie na nowo od chwili dostarczenia rzeczy wolnej od wad lub zwrócenia rzeczy naprawionej.
 - c Jeżeli Gwarant wymienił część rzeczy, powyższe stosuje się odpowiednio do części wymienionej.
 - d W innych wypadkach termin gwarancji ulega przedłużeniu o czas naprawy.
12. Klient traci prawa gwarancyjne w przypadku dokonania zmian konstrukcyjnych lub napraw poza Autoryzowanym Punktem Serwisowym oraz w przypadku używania urządzenia niezgodnie z zastosowaniem i nie przestrzeganiem instrukcji obsługi.
13. Gwarant nie ponosi odpowiedzialności za straty powstałe w wyniku niemożności korzystania z produktu będącego w naprawie.
14. W przypadku zaginięcia Karty Gwarancyjnej nie wydaje się duplikatu.
15. Gwarancja nie wyłącza, nie ogranicza ani nie zawiesza uprawnień kupującego, wynikających z przepisów o rękojmi za wady rzeczy sprzedanej.
16. Gwarant może odmówić przyjęcia do naprawy sprzętu brudnego lub oczyścić go na koszt reklamującego.
17. W sprawach nieuregulowanych warunkami niniejszej Karty Gwarancyjnej zastosowanie mają odpowiednie przepisy Kodeksu Cywilnego.



www.adlernarzedzia.pl